

# Energie Managementsysteem / CO<sub>2</sub>-voetafdruk

Volgens de CO<sub>2</sub>-prestatieladder versie 3.1

# 2023

## Carbon footprint

Multi-tuin en Landschap



**MULTI-TUIN EN LANDSCHAP**

## 1 Inleiding

MULTI-TUIN en LANDSCHAP (MTL) is een professioneel GWW-bedrijf met een accent op GROEN-projecten. MTL heeft uiteenlopende opdrachtgevers zoals aannemers, projectontwikkelaars, architecten, semi-overheden, overheid (gemeenten), ingenieursbureaus, woningbouwverenigingen, scholen, bedrijven, fabrieken, waterschappen en natuur- en landschapsorganisaties en particulieren.

De diensten bestaan uit de aanleg van tuinen, speelterreinen, groenvoorzieningen, complete terreininrichtingen, waterbouwkundigen werken (beschoeiingen, damwanden, bruggen, steigers) en onderhoud- en beheerwerkzaamheden. Ook grotere groenprojecten zoals het compleet renoveren van oude groenvoorzieningen in stadsdelen en wijken, behoren tot de werkzaamheden.

Met oog voor detail en grondig vakmanschap van haar medewerkers profileert MTL zich. De medewerkers van MTL hebben een proactieve en no-nonsense werkhouding en hebben een nuchtere en praktische kijk op het werk. De medewerkers zijn vakkundig en breed geschoold ieder met een eigen specialisme. MTL gaat uit van haar eigen kracht. Er wordt zoveel mogelijk werk in eigen beheer uitgevoerd.

Het streven (missie) van MTL is om te allen tijde een optimale combinatie te vinden tussen interne en externe relaties, kwaliteit, milieu, arbeidsomstandigheden, duurzaamheid, service en financiële situatie.

De visie van MTL een continu proces van:

- Service- en resultaatgericht werken
- Ontzorgen van de opdrachtgever
- Hoge klanttevredenheid
- Verbeteren van kwaliteit van producten en diensten
- Slagvaardig en efficiënte uitvoering van de werkzaamheden
- Breed gespecialiseerd medewerkersbestand
- Korte en duidelijke communicatielijnen, intern en extern
- Snelle en secure afhandeling van offerte aanvragen
- Uitvoerige en gedetailleerde werkvoorbereiding van projecten voorafgaande aan de uitvoering
- Waarborgen van certificaten (VCA\*\*, ISO, Groenkeur en CO<sub>2</sub> prestatieladder) van de onderneming
- Uitgebreid en gespecialiseerd machine park, volgens de laatste stand der techniek

<b>De totale CO<sub>2</sub> uitstoot over 2021 bedraagt;</b>	<b>160,88 ton.</b>
<b>De totale CO<sub>2</sub> uitstoot over 2022 bedraagt;</b>	<b>133,49 ton.</b>
<b>De totale CO<sub>2</sub> uitstoot over 2023 bedraagt;</b>	<b>99,37 ton.</b>

<b>De totale CO<sub>2</sub> uitstoot over 2022H1 bedraagt;</b>	<b>56,16 ton.</b>
<b>De totale CO<sub>2</sub> uitstoot over 2023H1 bedraagt;</b>	<b>64,46 ton.</b>

In dit document wordt verder ingegaan op de onderbouwing van deze uitstoot.

# 1. Organisatie

## 1.1 Diensten

De diensten bestaan uit de aanleg van tuinen, speelterreinen, groenvoorzieningen, complete terreininrichtingen, waterbouwkundigen werken (beschoeiingen, damwanden, bruggen, steigers e.d.) en onderhoud- en beheerwerkzaamheden etc. Ook grotere groenprojecten zoals het compleet renoveren van oude groenvoorzieningen in stadsdelen en wijken, behoren tot de werkzaamheden.

## 1.2 Verantwoordelijke persoon

De statutair verantwoordelijke persoon is directeur de heer E. Hogendoorn. Voor het onderhouden van het CO<sub>2</sub> managementsysteem is Dhr. B. Bijman van Multi-Tuin en Landschap verantwoordelijk.

De directie van Multi-Tuin en Landschap heeft zich ten doel gesteld CO<sub>2</sub>-reductie te realiseren en zal daarom bij al haar beslissingen en activiteiten de milieuaspecten en de daaraan gerelateerde CO<sub>2</sub>-uitstoot als uitgangpunt te nemen. In de beleidsverklaring van het bedrijf komt de zorg voor het milieu en de daarmee gepaard gaande CO<sub>2</sub>-uitstoot mede tot uitdrukking.

## 1.3 ISO 14064-verklaring

De CO<sub>2</sub>-emissie-inventarisatie (carbon footprint) is opgezet conform ISO14064-1:2018

## 1.4 Verificatie-controle

Een verificatie-controle wordt door de CI uitgevoerd zoals benoemd in SKAO paragraaf 3.A.2. Hierbij wordt middels een steekproef vastgesteld;

- de gebruikte CO<sub>2</sub> -emissiefactoren voorzien zijn van bronvermelding;
- de actuele emissie-inventaris gebaseerd is op de werkelijke energieverbruik cijfers van dat jaar;
- de emissie-inventaris alle energiestromen omvat en dus compleet is;
- de energiestromen die de meest materiële emissies vormen compleet zijn;
- de gebruikte data herleidbaar zijn tot aan de bronnen (bijvoorbeeld brandstoffacturen, elektriciteitsrekeningen of verbruiksgegevens).

## 1.5 Groottecategorie

Multi-Tuin en Landschap kan getypeerd worden als een "klein bedrijf".

De definitie van een klein bedrijf is: de totale CO<sub>2</sub>-uitstoot van de kantoren en bedrijfsruimten bedraagt maximaal ( $\leq$ ) 500 ton per jaar en de totale CO<sub>2</sub>-uitstoot van alle bouwplaatsen en productielocaties bedraagt maximaal ( $\leq$ ) 2.000 ton per jaar.

## 2 Afbakening

### 2.1 Organisatiegrenzen en scope

De organisatiegrenzen van Multi-Tuin en Landschap zijn in het kader van CO<sub>2</sub>-bewustzijn bepaald volgens het principe van de operationele invloedssfeer van het bedrijf. Binnen het Green House Gas-protocol (GHG-protocol) wordt dit omschreven als 'operational boundary'. In de praktijk betekent dit dat waar activiteiten onder regie van voor Multi-Tuin en Landschap vallen, de verantwoording voor de CO<sub>2</sub>-productie wordt genomen: de sturing ligt duidelijk bij de eigen organisatie.

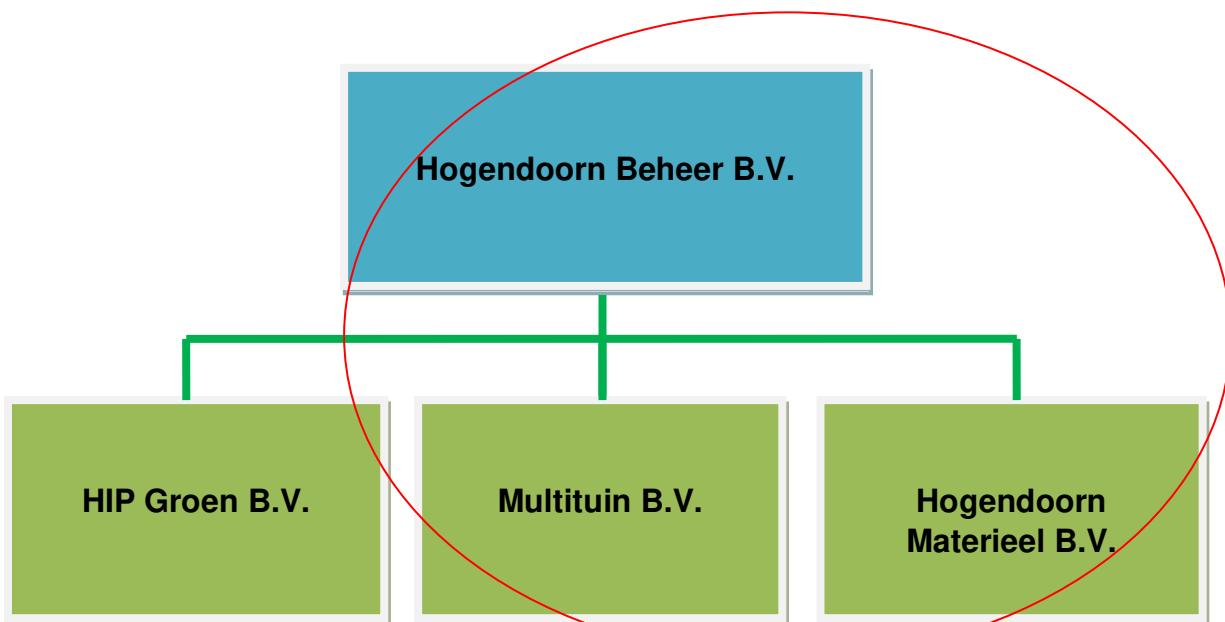
Multi-Tuin B.V is een zelfstandig bedrijf zonder nevenvestiging. Alle werkzaamheden worden uitgevoerd vanaf de eigen locatie aan de Laageind 11a te Driebruggen.

De scope van het CO<sub>2</sub> managementsysteem is;  
*"Het realiseren, onderhouden en beheren van projecten in de grond-, weg- en waterbouw alsmede het uitvoeren van cultuurtechnische werkzaamheden"*

Nace code: F 42

De bepaling van de organisatiegrens (boundary) voor Multi-Tuin en Landschap is uitgevoerd conform de Greenhouse Gas-protocol-methode volgens hoofdstuk 4 van het Handboek SKAO versie 3.1. Tevens is laterale methode toegepast.

Hieronder is de bedrijfsstructuur van Hogendoorn Beheer B.V. weergegeven. In dit document wordt gesproken over de handelsnaam; Multi-Tuin en Landschap.



**Hogendoorn Beheer B.V. KVK nummer 24314651**

Financiële Holding

**HIP Groen B.V. KVK nummer 62109324**

Ontwikkelt en produceert duurzame en betaalbare producten voor de groene buitenruimte en is een zelfstandige bedrijf.

1. Activiteiten van het concernbedrijf staan te ver af van de activiteiten van het startbedrijf;
2. Het bedrijf is slechts een zeer kleine 'leverancier' aan het concernbedrijf; 3,18% gemiddeld 2021-2023

**Multituin B.V. KVK nummer 24312210**

Is het bedrijf waarin alle hoveniersactiviteiten zijn ondergebracht.

**Hogendoorn Materieel B.V. KVK nummer 62109197**

Is het bedrijf waarin alle middelen (bedrijfswagens en materieel) zijn ondergebracht. Het verbruik van energie (brandstoffen) wordt door Multi-Tuin en Landschap B.V. voldaan.

## 2.2 Operationele grenzen

Multi-Tuin en Landschap heeft haar CO<sub>2</sub>-footprint conform de CO<sub>2</sub>-prestatieladder vastgesteld en berekend. Hierbij is onderscheid gemaakt tussen drie verschillende emissieniveaus verdeeld in twee categorieën: directe emissies (scope 1) en indirecte emissies (scope 2 en scope 3).

De drie scopes zijn volgens de CO<sub>2</sub>-prestatieladder als volgt te definiëren:

### Scope 1

Directe emissies door de eigen organisatie die direct het gevolg zijn van de bedrijfsactiviteiten, zoals emissies door het eigen wagenpark en het brandstofverbruik van machines en eventueel emissies door koelvloeistoffen/ koudemiddelen (in kg 's).

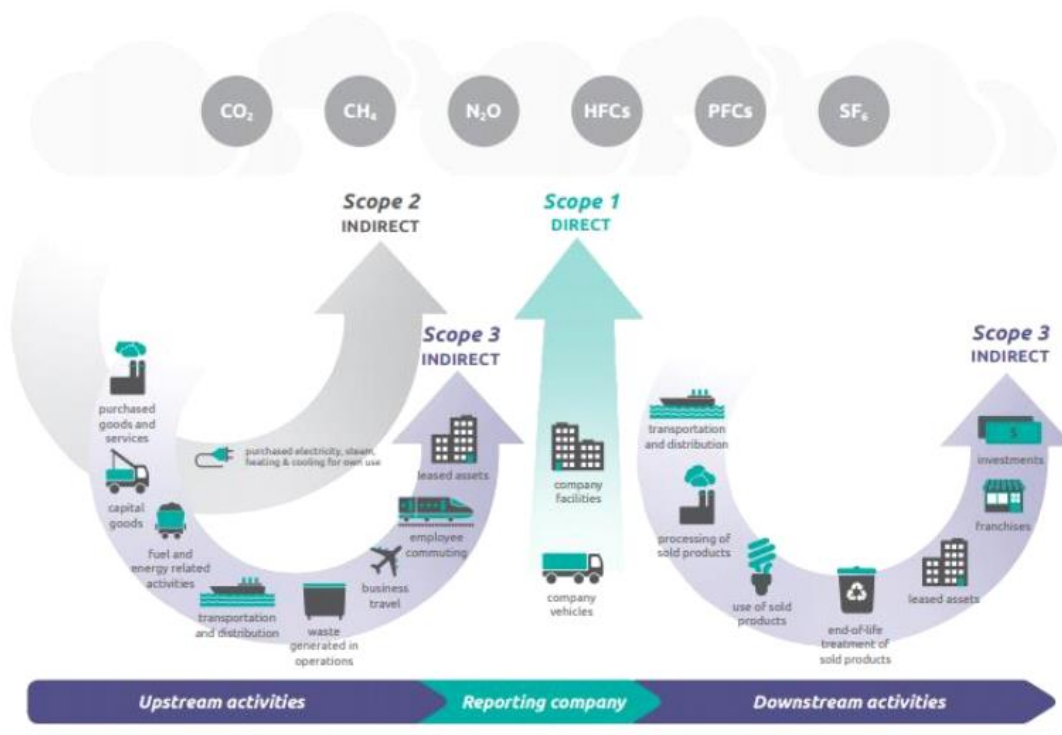
### Scope 2

Indirecte emissies die ontstaan door de opwekking van elektriciteit die de organisatie gebruikt.

### Scope 3

Overige indirecte emissies, veroorzaakt onder invloed van de organisatie, zoals up stream activiteiten en downstream activiteiten. Vanaf niveau 4 CO<sub>2</sub>-prestatieladder worden ook deze emissies inzichtelijk gemaakt. Zie het volgende scope diagram.

## Scopediagram



## 3 CO2-voetafdruk

### 3.1 Basisjaar en rapportageperiode

Het basisjaar is 2021. De CO<sub>2</sub> uitstoot in het basisjaar bedroeg 160,88 ton CO<sub>2</sub> waarvan

Scope 1 153,41 ton CO<sub>2</sub>

Scope 2: 7,47 ton CO<sub>2</sub>

Deze rapportage omvat de periode van 1 januari 2023 tot en met 31 december 2023.

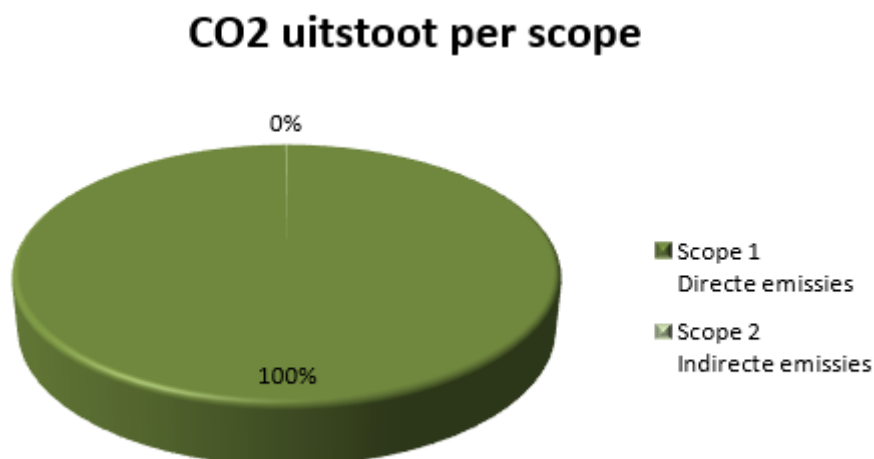
De CO<sub>2</sub>-gegevens hebben betrekking op Multi-Tuin en Landschap als organisatie. Er zijn in 2023 geen projecten waarop CO<sub>2</sub>-gerelateerd gunningvoordeel verkregen is.

Projecten waarop CO<sub>2</sub>-gerelateerd gunningvoordeel is verkregen worden meegenomen waarbij een aparte CO<sub>2</sub> projectuitstoot berekening wordt gepresenteerd. In 2024 komt deze er mogelijk wel.

### 3.2 Conversiefactoren

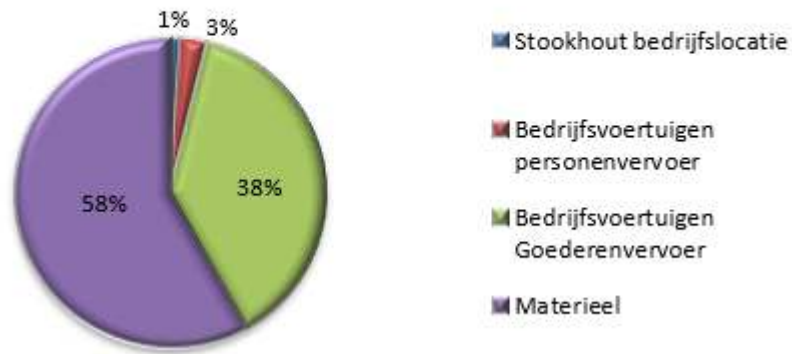
Voor de berekening van de CO<sub>2</sub>-voetafdruk is gebruik gemaakt van de conversiefactoren welke vermeld op de website [www.co2emissiefactoren.nl](http://www.co2emissiefactoren.nl). (jaar 2023)

### 3.3 Emissie-inventarisatie 2023



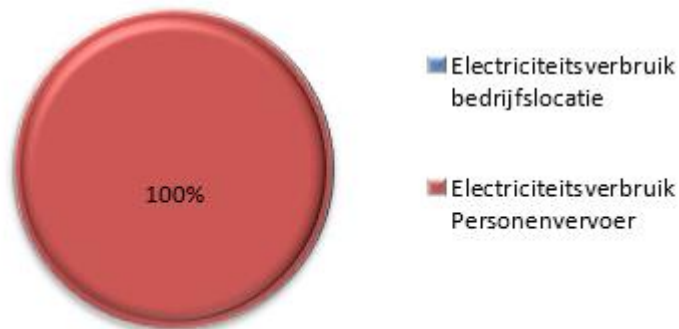
*Figuur 1 – Overzicht emissies scope 1 + 2 over 2023*

## Directe emissies (Scope 1)



Figuur 2 – Overzicht verdeling emissies scope 1

## Indirecte emissies (Scope 2)



Figuur 3 – Overzicht verdeling emissies scope 2

Scope	Soort	Uitstoot	CO2 (ton)	CO2 Scope (ton)	CO2 Totaal (ton)
<b>Scope 1</b> <i>Directe emissies</i>	Stookhout bedrijfslocatie	Kantoor	1,00	99,23	<b>99,32</b>
	Bedrijfsvoertuigen personenvervoer	Project	2,84		
	Bedrijfsvoertuigen Goederenvervoer	Project	37,69		
	Materieel	Project	57,69		
<b>Scope 2</b> <i>Indirecte emissies</i>	Electriciteitsverbruik bedrijfslocatie	Kantoor	0,00	0,08	
	Electriciteitsverbruik Personenvervoer	Project	0,08		

Figuur 4– CO2-emissies 2023

### 3.4 Verbranding van biomassa

Er vond geen verbranding van biomassa plaats in de afgelopen periode 01-01-2023 t/m 31 december 2023 anders dan opgenomen in de footprint.

### 3.5 Broeikasgasverwijderingen

Er vond geen broeikasgasverwijdering plaats in de afgelopen periode 01-01-2023 t/m 31 december 2023.

### 3.6 Koudemiddel

Gebruik van koudemiddelen behoort tot de directe GHG-emissies conform 5.2.2.3 handboek SKAO versie 3.1. Binnen Multi-Tuin en Landschap zijn geen airco's aanwezig. Bij lekverlies, vervangen of plaatsing met verlies zal de emissie meeberekend worden. In 2023 heeft dit niet plaatsgevonden.

### 3.7 Nauwkeurigheid

De in de emissie-inventarisatie opgenomen hoeveelheden zijn nauwkeurig vastgesteld aan de hand van de inkomende facturen van brandstofleveranties en de aflezingen van meters t.a.v. elektriciteit. Het stookhout is een nauwkeurige registratie van aanvoer per week. Dit wordt sinds oktober 2023 op deze wijze bijgehouden.

Alle energiestromen zijn geïdentificeerd aan de hand van bedrijfsrondgang en de crediteurenadministratie waarbij alle energie verbruiken inzichtelijk zijn gemaakt.

Ten aanzien van de voertuigen is er geen exact tankoverzicht in de gebruikperiode. Het totaal aantal ingekochte liter diesel is op basis van een inschatting verdeeld over materieel en transport.

### 3.8 Onderbouwing

#### **Scope 1, Brandstofkosten en werkplaats**

Kantoren worden verwarmd middels natuurlijk stookhout vrijgekomen uit project werkzaamheden.

Voor materieel wordt diesel, Euro 95, Motomix en soms Propaan & Aspen 4T ingekocht. Dit is indien ingekocht allen exact meeberekend.

#### **Scope 1, Brandstoffen voor wagenpark**

Bedrijfsauto's worden alleen voor zakelijk verkeer ingezet. Dit betekent dat de gereden kilometers en het brandstofverbruik 100% toegerekend moet worden aan de CO<sub>2</sub>-emissies van het bedrijf.

De bedrijfswagens goederenvervoer hebben een dieselmotor.

#### **Scope 2, Elektriciteit**

Er is grijze stroom afgenomen t/m 27-11-2023. Per 28-11-2023 wordt er NL groene stroom afgenomen. Ook wordt er zelf stroom opgewekt middels zonnepanelen. Dit is verrekend.

Er is één personenauto's welke volledig elektrisch. Deze emissies zijn in scope 2 meeberekend. De werkplaats wordt elektrisch verwarmd.

#### **Scope 2, Overig**

Er zijn geen zakelijke vliegvluchten geweest.



## 4 Energiebeoordeling en (voortgang) reductieplan

Er vindt jaarlijks een energiebeoordeling plaats aan de hand waarvan gekwantificeerde reductiedoelstellingen en maatregelen worden bepaald. Hierbij worden ook komende, lopende en afgeronde projecten betrokken waarop gunningvoordeel is verkregen. Naar aanleiding van de energie-audit wordt jaarlijks een reductieplan opgesteld cq bijgesteld, dat wordt geëvalueerd en bijgesteld aan de hand van gekwantificeerde gegevens van de scope 1 en 2 emissies. Het reductieplan is, evenals de halfjaarlijkse voortgang hiervan, te vinden op onze website.

## 5 Directie-beoordeling

Naast de jaarlijkse energie-audit beoordeelt de directie jaarlijks de voortgang van het CO<sub>2</sub>-reductiebeleid en stelt tevens nieuwe of gewijzigde doelstellingen voor CO<sub>2</sub>-reductie vast. Als basis voor de directie-beoordeling dienen:

- resultaten van interne audits en audits door ladder CI's;
- status vervolmaatregelen van vorige directiebeoordelingen;
- aanbevelingen voor verbetering komende uit voortgang, energiebeoordeling en monitoring;
- de diverse sector- en keteninitiatieven in relatie tot de bedrijfsvoering en de projecten.

Daarnaast stelt de directie vast of hetgeen naar de verschillende doelgroepen is gecommuniceerd, conform het communicatieplan is gecommuniceerd. Tevens beoordeelt de directie of er verbeterpunten kunnen worden vastgesteld.

## 6 Communicatie

Interne communicatie over het CO<sub>2</sub>-reductiebeleid maakt het voor medewerkers mogelijk, ideeën voor verbetering aan te leveren en zorgt voor bewustwording en draagvlak. Externe communicatie levert kansen doordat andere partijen het bedrijf kunnen benaderen met nieuwe input of voorstellen voor samenwerken. Het CO<sub>2</sub>-reductiebeleid wordt daarom minimaal tweemaal per jaar intern en extern gecommuniceerd. Hiervoor is een communicatieplan opgesteld.

## 7 Onderschrijving directie

De directie van Multi-Tuin en Landschap onderschrijft het belang van CO<sub>2</sub>-reductie en certificering volgens Handboek CO<sub>2</sub>-prestatieladder, versie 3.1 van Stichting Klimaatvriendelijk Aanbesteden & Ondernemen. Tevens onderschrijft de directie hiermee het opgestelde energiemangementstysteem en de hieraan gekoppelde reductiedoelstellingen en -maatregelen.

Driebruggen, 01-02-2024

Directeur

---

E. Hogendoorn

## 8 Verklaring ISO 14064

Dit rapport is opgesteld overeenkomstig de eisen uit ISO 14064-1 paragraaf 9.3.1

Onderstaand is een cross reference opgenomen

Cross reference ISO 14064-1

ISO 14064-1	Par 9.3.1 GHG report content	Beschrijving	Hoofdstuk rapport
	A	Beschrijving organisatie	2.1
	B	Verantwoordelijke	2.2
	C	Basis jaar en rapportage periode	4.1
5.1	D	Organisatie grenzen	3.1
	E	Rapport grenzen	3.2
5.2.2	F	Berekende directe uitstoot	4.2
Annex D	G	Verbranding van Biomassa	4.4
5.2.2	H	Broeikasgasverwijdering	4.5
5.2.3	I	Uitzonderingen	4.7
5.2.4	J	Berekende indirecte uitstoot	4.3
6.4.1	K	Basis jaar	4.1
6.4.1	L	Wijzigingen of her calculaties	4.8
6.2	M	Kwantificeringsmethode	4.8
6.2	N	Verandering methodes	4.7
6.2	O	Emissiefactoren	4.2
8.3	P	Rapportage volgens ISO 14064-1	2.3
8.3	Q	Onzekerheden	4.7
	R	Verklaring ISO 14064-1:2018	9
	S	Geverifieerd (verificatie- controle)	2.4
	T	Emissiefactoren	4.2