

Energie Managementsysteem / CO₂-voetafdruk

Volgens de CO₂-prestatieladder versie 3.1

2021

Carbon footprint

Multi-tuin en Landschap



MULTI-TUIN EN LANDSCHAP

1 Inleiding

MULTI-TUIN en LANDSCHAP (MTL) is een professioneel GWW-bedrijf met een accent op GROEN-projecten. MTL heeft uiteenlopende opdrachtgevers zoals aannemers, projectontwikkelaars, architecten, semi-overheden, overheid (gemeenten), ingenieursbureaus, woningbouwverenigingen, scholen, bedrijven, fabrieken, waterschappen en natuur- en landschapsorganisaties en particulieren.

De diensten bestaan uit de aanleg van tuinen, speelterreinen, groenvoorzieningen, complete terreininrichtingen, waterbouwkundigen werken (beschoeiingen, damwanden, bruggen, steigers) en onderhoud- en beheerwerkzaamheden. Ook grotere groenprojecten zoals het compleet renoveren van oude groenvoorzieningen in stadsdelen en wijken, behoren tot de werkzaamheden.

Met oog voor detail en grondig vakmanschap van haar medewerkers profileert MTL zich. De medewerkers van MTL hebben een proactieve en no-nonsense werkhouding en hebben een nuchtere en praktische kijk op het werk. De medewerkers zijn vakkundig en breed geschoold ieder met een eigen specialisme. MTL gaat uit van haar eigen kracht. Er wordt zoveel mogelijk werk in eigen beheer uitgevoerd.

Het streven (missie) van MTL is om te allen tijde een optimale combinatie te vinden tussen interne en externe relaties, kwaliteit, milieu, arbeidsomstandigheden, duurzaamheid, service en financiële situatie.

De visie van MTL een continu proces van:

- Service- en resultaatgericht werken
- Ontzorgen van de opdrachtgever
- Hoge klanttevredenheid
- Verbeteren van kwaliteit van producten en diensten
- Slagvaardig en efficiënte uitvoering van de werkzaamheden
- Breed gespecialiseerd medewerkersbestand
- Korte en duidelijke communicatielijnen, intern en extern
- Snelle en secure afhandeling van offerte aanvragen
- Uitvoerige en gedetailleerde werkvoorbereiding van projecten voorafgaande aan de uitvoering
- Waarborgen van certificaten (VCA**, ISO, Groenkeur en CO₂ prestatieladder) van de onderneming
- Uitgebreid en gespecialiseerd machine park, volgens de laatste stand der techniek

De totale CO₂ uitstoot over 2021 bedraagt; 160.88 ton

In dit document wordt verder ingegaan op de onderbouwing van deze uitstoot.

1. Organisatie

1.1 Diensten

De diensten bestaan uit de aanleg van tuinen, speelterreinen, groenvoorzieningen, complete terreininrichtingen, waterbouwkundigen werken (beschoeiingen, damwanden, bruggen, steigers e.d.) en onderhoud- en beheerwerkzaamheden etc. etc. Ook grotere groenprojecten zoals het compleet renoveren van oude groenvoorzieningen in stadsdelen en wijken, behoren tot de werkzaamheden.

1.2 Verantwoordelijke persoon

De statutair verantwoordelijke persoon is directeur de heer E. Hogendoorn. Voor het onderhouden van het CO₂ managementsysteem is Dhr. B. Bijman van Multi-Tuin en Landschap verantwoordelijk.

De directie van Multi-Tuin en Landschap heeft zich ten doel gesteld CO₂-reductie te realiseren en zal daarom bij al haar beslissingen en activiteiten de milieuaspecten en de daaraan gerelateerde CO₂-uitstoot als uitgangpunt te nemen. In de beleidsverklaring van het bedrijf komt de zorg voor het milieu en de daarmee gepaard gaande CO₂-uitstoot mede tot uitdrukking.

1.3 ISO 14064-verklaring

De CO₂-emissie-inventarisatie (carbon footprint) is opgezet conform ISO14064-1:2018

1.4 Verificatie-controle

Een verificatie-controle wordt door de CI uitgevoerd zoals benoemd in SKAO paragraaf 3.A.2. Hierbij wordt middels een steekproef vastgesteld;

- de gebruikte CO₂ -emissiefactoren voorzien zijn van bronvermelding;
- de actuele emissie-inventaris gebaseerd is op de werkelijke energieverbruik cijfers van dat jaar;
- de emissie-inventaris alle energiestromen omvat en dus compleet is;
- de energiestromen die de meest materiële emissies vormen compleet zijn;
- de gebruikte data herleidbaar zijn tot aan de bronnen (bijvoorbeeld brandstoffacturen, elektriciteitsrekeningen of verbruiksgegevens).

1.5 Groottecategorie

Multi-Tuin en Landschap kan getypeerd worden als een "klein bedrijf".

De definitie van een klein bedrijf is: de totale CO₂-uitstoot van de kantoren en bedrijfsruimten bedraagt maximaal (≤) 500 ton per jaar en de totale CO₂-uitstoot van alle bouwplaatsen en productielocaties bedraagt maximaal (≤) 2.000 ton per jaar.

2 Afbakening

2.1 Organisatiegrenzen en scope

De organisatiegrenzen van Multi-Tuin en Landschap zijn in het kader van CO₂-bewustzijn bepaald volgens het principe van de operationele invloedssfeer van het bedrijf. Binnen het Green House Gas-protocol (GHG-protocol) wordt dit omschreven als 'operational boundary'. In de praktijk betekent dit dat waar activiteiten onder regie van voor Multi-Tuin en Landschap vallen, de verantwoording voor de CO₂-productie wordt genomen: de sturing ligt duidelijk bij de eigen organisatie.

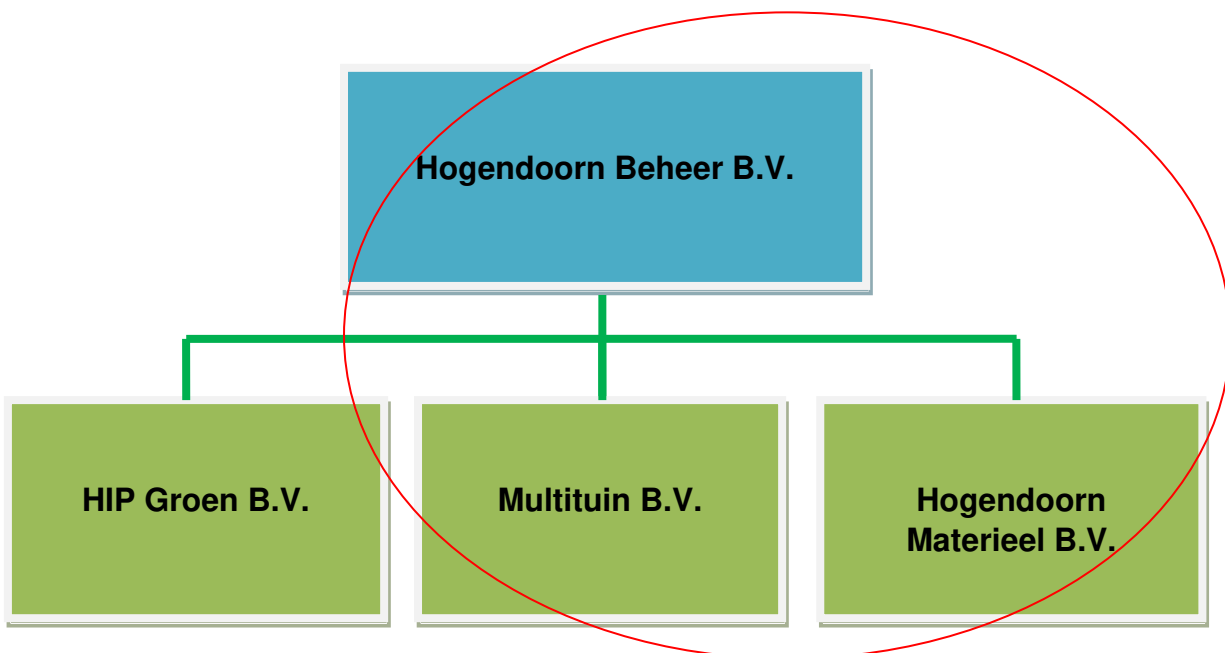
Multi-Tuin B.V is een zelfstandig bedrijf zonder nevenvestiging. Alle werkzaamheden worden uitgevoerd vanaf de eigen locatie aan de Laageind 11a te Driebruggen.

De scope van het CO₂ managementsysteem is;
"Het realiseren, onderhouden en beheren van projecten in de grond-, weg- en waterbouw alsmede het uitvoeren van cultuurtechnische werkzaamheden"

Nace code: F 42

De bepaling van de organisatiegrens (boundary) voor Multi-Tuin en Landschap is uitgevoerd conform de Greenhouse Gas-protocol-methode volgens hoofdstuk 4 van het Handboek SKAO versie 3.1. Tevens is laterale methode toegepast.

Hieronder is de bedrijfsstructuur van Hogendoorn Beheer B.V. weergegeven. In dit document wordt gesproken over de handelsnaam; Multi-Tuin en Landschap.



Hogendoorn Beheer B.V. KVK nummer 24314651
Financiële Holding

HIP Groen B.V. KVK nummer 62109324

Ontwikkelt en produceert duurzame en betaalbare producten voor de groene buitenruimte en is een zelfstandige bedrijf.

1. Activiteiten van het concernbedrijf staan te ver af van de activiteiten van het startbedrijf;
2. Het bedrijf is slechts een zeer kleine 'klant' van het concernbedrijf; 2,21%

Multituin B.V. KVK nummer 24312210

Is het bedrijf waarin alle hoveniersactiviteiten zijn ondergebracht.

Hogendoorn Materieel B.V. KVK nummer 62109197

Is het bedrijf waarin alle middelen (bedrijfswagens en materieel) zijn ondergebracht. Het verbruik van energie (brandstoffen) wordt door Multi-Tuin en Landschap B.V. voldaan.

2.2 Operationele grenzen

Multi-Tuin en Landschap heeft haar CO₂-footprint conform de CO₂-prestatieladder vastgesteld en berekend. Hierbij is onderscheid gemaakt tussen drie verschillende emissieniveaus verdeeld in twee categorieën: directe emissies (scope 1) en indirecte emissies (scope 2 en scope 3).

De drie scopes zijn volgens de CO₂-prestatieladder als volgt te definiëren:

Scope 1

Directe emissies door de eigen organisatie die direct het gevolg zijn van de bedrijfsactiviteiten, zoals emissies door het eigen wagenpark en het brandstofverbruik van machines en eventueel emissies door koelvloeistoffen/ koudemiddelen (in kg 's).

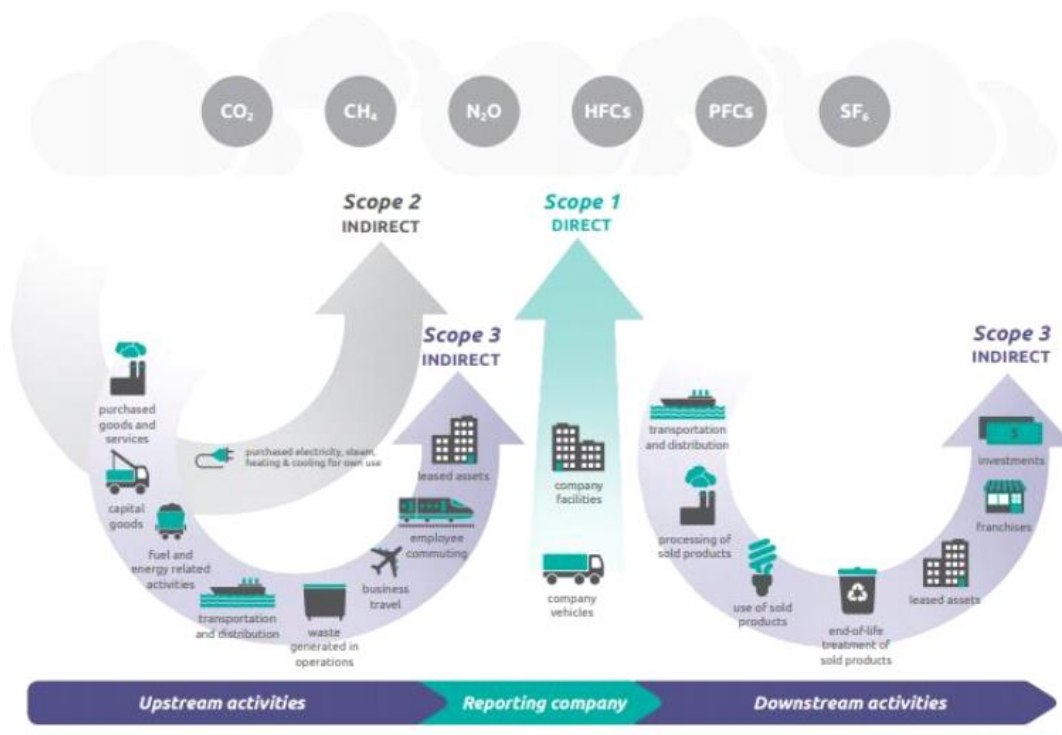
Scope 2

Indirecte emissies die ontstaan door de opwekking van elektriciteit die de organisatie gebruikt.

Scope 3

Overige indirecte emissies, veroorzaakt onder invloed van de organisatie, zoals up stream activiteiten en downstream activiteiten. Vanaf niveau 4 CO₂-prestatieladder worden ook deze emissies inzichtelijk gemaakt. Zie het volgende scope diagram.

Scopediagram



3 CO₂-voetafdruk

3.1 Basisjaar en rapportageperiode

Het basisjaar is 2021. De CO₂ uitstoot in het basisjaar bedroeg 160,88 ton CO₂ waarvan

Scope 1 153,41 ton CO₂

Scope 2: 7,47 ton CO₂

Deze rapportage omvat de periode van 1 januari 2021 tot en met 31 december 2021.

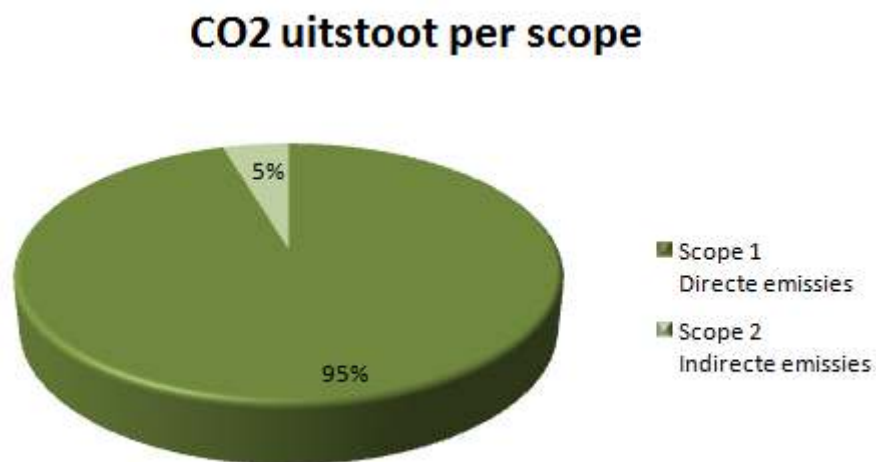
De CO₂-gegevens hebben betrekking op Multi-Tuin en Landschap als organisatie. Er zijn in 2021 geen projecten waarop CO₂-gerelateerd gunningvoordeel verkregen is.

Projecten waarop CO₂-gerelateerd gunningvoordeel is verkregen worden meegenomen waarbij een aparte CO₂ projectuitstoot berekening wordt gepresenteerd.

3.2 Conversiefactoren

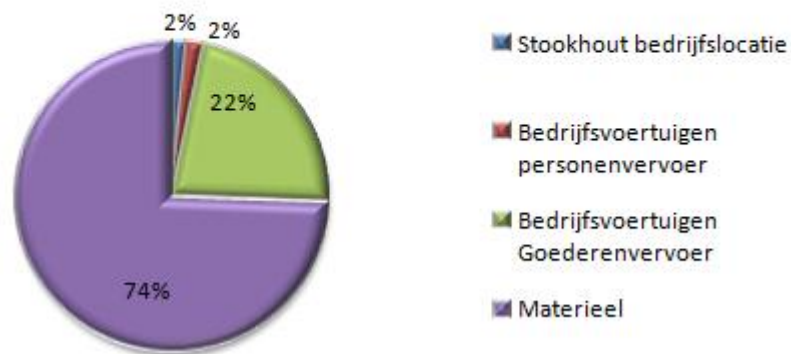
Voor de berekening van de CO₂-voetafdruk is gebruik gemaakt van de conversiefactoren welke vermeld op de website www.co2emissiefactoren.nl. (jaar 2021)

3.3 Emissie-inventarisatie 2021



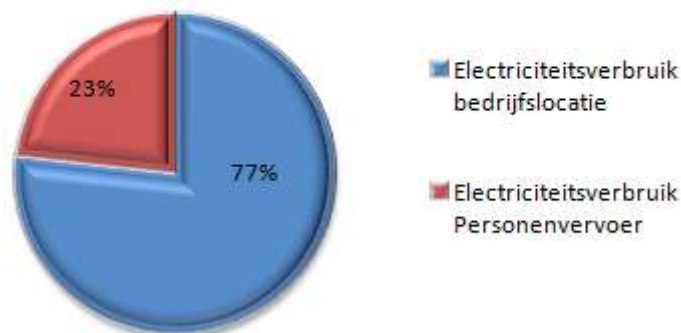
Figuur 1 – Overzicht emissies scope 1 + 2 over 2021

Directe emissies (Scope 1)



Figuur 2 – Overzicht verdeling emissies scope 1

Indirecte emissies (Scope 2)



Figuur 3 – Overzicht verdeling emissies scope 2

Scope	Soort	Uitstoot	CO2 (ton)	CO2 Scope (ton)	CO2 Totaal (ton)
Scope 1 <i>Directe emissies</i>	Stookhout bedrijfslocatie	Kantoor	2,31	153,41	160,88
	Bedrijfsvoertuigen personenvervoer	Project	2,72		
	Bedrijfsvoertuigen Goederenvervoer	Project	34,25		
	Materieel	Project	114,13		
Scope 2 <i>Indirecte emissies</i>	Electriciteitsverbruik bedrijfslocatie	Kantoor	5,73	7,47	
	Electriciteitsverbruik Personenvervoer	Project	1,74		

Figuur 4 – CO2 emissies 2021

3.4 Verbranding van biomassa

Er vond geen verbranding van biomassa plaats in de afgelopen periode 01-01-2021 t/m 31-12-2021 Anders dan opgenomen in de footprint.

3.5 Broeikasgasverwijderingen

Er vond geen broeikasgasverwijdering plaats in de afgelopen periode 01-01-2021 t/m 31-12-2021

3.6 Koudemiddel

Gebruik van koudemiddelen behoort tot de directe GHG-emissies conform 5.2.2.3 handboek SKAO versie 3.1. Binnen Multi-Tuin en Landschap zijn geen airco's aanwezig. Bij lekverlies, vervangen na plaatsing zal de emissie meeberekend worden. In 2021 heeft dit niet plaatsgevonden.

3.7 Nauwkeurigheid

De in de emissie-inventarisatie opgenomen hoeveelheden zijn nauwkeurig vastgesteld aan de hand van de inkomende facturen van brandstofleveranties en de aflezingen van meters t.a.v. elektriciteit. Het stookhout is een inschatting van het jaarverbruik.

Alle energiestromen zijn geïdentificeerd aan de hand van bedrijfsronddgang en de crediteuren administratie waarbij alle energie verbruiken inzichtelijk zijn gemaakt.

Ten aanzien van de voertuigen is er geen exact tankoverzicht in de gebruikperiode. Het totaal aantal ingekochte liter diesel is op basis van een inschatting verdeeld over materieel en transport.

3.8 Onderbouwing

Scope 1, Brandstofkosten en werkplaats

Kantoren worden verwarmd middels natuurlijk stookhout vrijgekomen uit project werkzaamheden. Voor materieel wordt diesel, Euro 95, Motomix en soms Propaan ingekocht. Dit is indien ingekocht allen exact meeberekend.

Scope 1, Brandstoffen voor wagenpark

Bedrijfsauto's worden alleen voor zakelijk verkeer ingezet. Dit betekent dat de gereden kilometers en het brandstofverbruik 100% toegerekend moet worden aan de CO₂-emissies van het bedrijf.

De bedrijfswagens goederenvervoer hebben een dieselmotor.

Scope 2, Elektriciteit

Er wordt grijze stroom afgenomen.

Er is één personenauto's welke volledig elektrisch. Deze emissies zijn in scope 2 meeberekend

De werkplaats wordt elektrisch verwarmd

Scope 2, Overig

Er zijn geen zakelijke vliegvlagen geweest.

4 Energiebeoordeling en (voortgang) reductieplan

Er vindt jaarlijks een energiebeoordeling plaats aan de hand waarvan gekwantificeerde reductiedoelstellingen en maatregelen worden bepaald. Hierbij worden ook komende, lopende en afgeronde projecten betrokken waarop gunningvoordeel is verkregen. Naar aanleiding van de energie-audit wordt jaarlijks een reductieplan opgesteld cq bijgesteld, dat wordt geëvalueerd en bijgesteld aan de hand van gekwantificeerde gegevens van de scope 1 en 2 emissies. Het reductieplan is, evenals de halfjaarlijkse voortgang hiervan, te vinden op onze website.

5 Directie-beoordeling

Naast de jaarlijkse energie-audit beoordeelt de directie jaarlijks de voortgang van het CO₂-reductiebeleid en stelt tevens nieuwe of gewijzigde doelstellingen voor CO₂-reductie vast. Als basis voor de directie-beoordeling dienen:

- resultaten van interne audits en audits door ladder CI's;
- status vervolmaatregelen van vorige directiebeoordelingen;
- aanbevelingen voor verbetering komende uit voortgang, energiebeoordeling en monitoring;
- de diverse sector- en keteninitiatieven in relatie tot de bedrijfsvoering en de projecten.

Daarnaast stelt de directie vast of het geen naar de verschillende doelgroepen is gecommuniceerd, conform het communicatieplan is gecommuniceerd. Tevens beoordeelt de directie of er verbeterpunten kunnen worden vastgesteld.

6 Communicatie

Interne communicatie over het CO₂-reductiebeleid maakt het voor medewerkers mogelijk, ideeën voor verbetering aan te leveren en zorgt voor bewustwording en draagvlak. Externe communicatie levert kansen doordat andere partijen het bedrijf kunnen benaderen met nieuwe input of voorstellen voor samenwerken. Het CO₂-reductiebeleid wordt daarom minimaal tweemaal per jaar intern en extern gecommuniceerd. Hiervoor is een communicatieplan opgesteld.

7 Onderschrijving directie

De directie van Multi-Tuin en Landschap onderschrijft het belang van CO₂-reductie en certificering volgens Handboek CO₂-prestatieladder, versie 3.1 van Stichting Klimaatvriendelijk Aanbesteden & Ondernemen. Tevens onderschrijft de directie hiermee het opgestelde energiemanagementsysteem en de hieraan gekoppelde reductiedoelstellingen en -maatregelen.

Driebruggen, 08-03-2022

Directeur

E. Hogendoorn

8 Verklaring ISO 14064

Dit rapport is opgesteld overeenkomstig de eisen uit ISO 14064-1 paragraaf 9.3.1

Onderstaand is een cross reference opgenomen

Cross reference ISO 14064-1

ISO 14064-1	Par 9.3.1 GHG report content	Beschrijving	Hoofdstuk rapport
	A	Beschrijving organisatie	2.1
	B	Verantwoordelijke	2.2
	C	Basis jaar en rapportage periode	4.1
5.1	D	Organisatie grenzen	3.1
	E	Rapport grenzen	3.2
5.2.2	F	Berekende directe uitstoot	4.2
Annex D	G	Verbranding van Biomassa	4.4
5.2.2	H	Broeikasgasverwijdering	4.5
5.2.3	I	Uitzonderingen	4.7
5.2.4	J	Berekende indirecte uitstoot	4.3
6.4.1	K	Basis jaar	4.1
6.4.1	L	Wijzigingen of her calculaties	4.8
6.2	M	Kwantificeringsmethode	4.8
6.2	N	Verandering methodes	4.7
6.2	O	Emissiefactoren	4.2
8.3	P	Rapportage volgens ISO 14064-1	2.3
8.3	Q	Onzekerheden	4.7
	R	Verklaring ISO 14064-1:2018	9
	S	Geverifieerd (verificatie- controle)	2.4
	T	Emissiefactoren	4.2